

Silvie Ologna

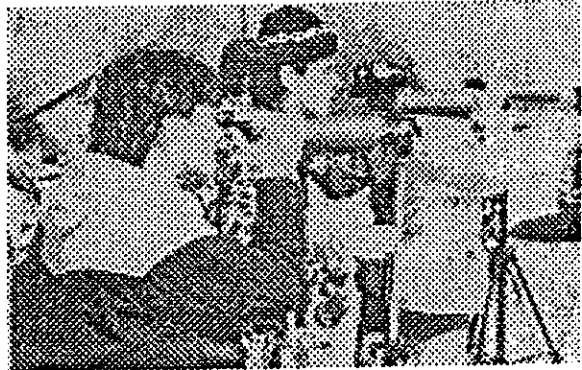


Société du loisir  
ornithologique  
d'Abitibi



Volume 1, numéro 1, le 10 mai 1989

**Le GEAI GRIS : PRISE 1 !**



Cette publication du **GEAI GRIS** en est à sa toute première parution. La Société du loisir ornithologique d'Abitibi (SLOA), qui en est à sa neuvième année d'existence, a ainsi décidé de faire connaître un peu plus ses activités.

Par le biais du **GEAI GRIS**, la SLOA désire susciter la curiosité, inciter à l'observation et à la découverte de nos volatiles, souvent mal connus.

La protection de l'environnement passe aussi par une meilleure connaissance de notre faune ailée.

**Nouveau logo**



Cette année, la SLOA décidait de se doter d'un logo, afin de faciliter son identification corporative. Le logo adopté représente un geai gris stylisé.

Pourquoi un geai gris ?...Et pourquoi pas ! Ce charmant volatile habite nos régions l'année durant. Son plumage «échevelé» donne l'illusion d'une épaisse fourrure. Cet amical oiseau s'apprivoise facilement et s'aperçoit aisément. Espérons, une longue vie à notre geai gris.

**Nouvel exécutif**

Lors de son assemblée annuelle, qui s'est déroulée le 5 avril dernier, la Société a procédé à l'élection de son exécutif.

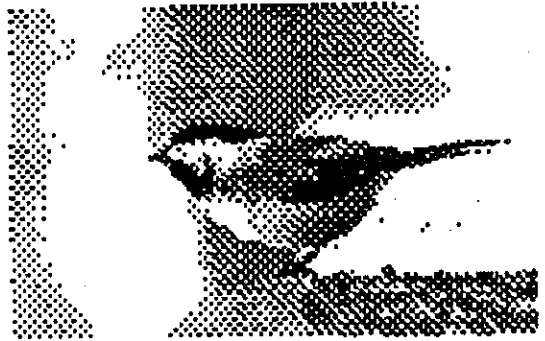
Les postes suivants ont été comblés.

- Présidente: *Brigitte Perron*
  - Vice-présidente: *Édith van de Walle*
  - Secrétaire: *Rolande Blais*
  - Trésorier: *Fernand Lévesque*
- Félicitations au nouvel exécutif !

## Réalisations

### *Mangeoires du parc Aiguebelle*

Suite à une requête de M. André Fradette, du Parc Aiguebelle, la Société s'est vu confié le mandat de fabriquer 4 grandes mangeoires. Aussitôt construites, aussitôt installées ! Le personnel du parc a fait diligence et, dès l'ouverture des pistes de ski de fond, les usagers ont pu bénéficier de l'attrait des oiseaux dans leur environnement.



On peut apercevoir ces mangeoires au poste d'accueil, près d'un refuge et le long d'une piste. Toutes et tous ont ainsi pu observer à leur guise les mésanges, sittelles, pics, geais gris, geais bleus, gros becs, etc. qui s'y approvisionnent régulièrement.

### *Cabanes pour merles bleus*

Il y a quelques années, la Société installait 30 cabanes dans les environs du village de Mont-Brun, afin de tenter de maintenir en région une population de merles bleus. Oiseau plus fragile et timide, ce volatile est moins combatif que certains de ses congénères, et nécessite parfois pour s'installer, un léger coup de pouce.

Jusqu'à présent, l'expérience s'avère peu concluante. Cependant, quelques spécimens ont été observés près des installations. La partie n'est pas perdue.

### *Voie de contournement*

Un peu avant la période des Fêtes, la Société apprenait que le ministère des Transports, en collaboration avec la ville de Rouyn-Noranda, décidait de construire la voie de contournement attendue depuis nombre d'années. La Ville informait de ce fait la population qu'une étude d'impact devenait disponible pour fins de consultation. Advenant un désaccord sur les conclusions tirées dans l'étude, il devenait possible pour tout individu ou organisme, de demander sur cette question des audiences publiques auprès du Bureau des audiences publiques sur l'environnement (BAPE).

Selon la Société et le Comité permanent sur la protection de l'environnement de Rouyn-Noranda, l'*Étude d'impact sur l'environnement* de la construction de la voie comporte de graves lacunes quant à la protection de l'environnement qui sera traversé par la route. La voie devrait en effet franchir 2 zones humides de première importance lors des périodes de migrations et de la nidification d'oiseaux (les marais Fiske et Stadacona), zones qui n'ont fait l'objet d'aucune analyse sérieuse de la part de l'étude.

La M.R.C. de Rouyn-Noranda, qui regroupe les maires des municipalités qui entourent la Capitale régionale, s'est proposé en tant que médiatrice afin qu'une négociation s'effectue entre les parties (en tout une dizaine d'intervenants). Un accord éviterait des délais supplémentaires causés par d'éventuelles audiences, ce qui accélérerait d'autant le processus de construction de la voie.

Les discussions ont conduit à une entente, qui sera paraphée au cours des prochaines semaines, devant assurer la protection complète du marais Stadacona, et un empiètement de

la route qui ne doit en aucun cas dépasser 3% de la superficie du marais Fiske. Les termes de l'entente ont lieu de satisfaire la SLOA et le CPERN, qui se sont engagés à retirer leurs demandes d'audiences advenant une satisfaction de leurs revendications.

## *Sorties et activités*

Au cours de la saison 1989 des activités de la Société, plusieurs sorties d'observation sont prévues:

| Date (1989)                                     | Heure        | Activité                                                                   | Personne responsable         |
|-------------------------------------------------|--------------|----------------------------------------------------------------------------|------------------------------|
| Sortie effectuée                                |              | Observation de la sauvagine<br>-étang Stadacona                            |                              |
| Sortie effectuée                                |              | Observation de la sauvagine<br>-étang Desandrouin                          |                              |
| •30 mai                                         | en soirée    | Poste d'observation-lac Édouard                                            | Donald Couture: 797-0401     |
| •2 au 4 juin                                    | fin de sem.  | Stage d'observation du lac Chicobi<br>-Amos - prix: 80\$/personne          | Daniel Desjardins: 732-0224  |
| •6 juin                                         | 18h00        | Observation d'oiseaux de rivage<br>-Ile du lac Osisko (souper pique-nique) | Édith van de Walle: 797-5533 |
| •23, 24, 25 juin<br>(possible fin sem suivante) | fin de sem.  | Bagage de passereaux<br>-parc Aiguebelle                                   | Brigitte Perron: 764-9841    |
| •juillet                                        | à déterminer | Visite d'une héronnière                                                    | Serge Lehouiller: 797-2981   |

Bien qu'elles n'aient pas été planifiées au calendrier des activités, certaines sorties ont fait l'objet d'intérêts divers:

- Observation du carouge à tête jaune-secteur La Sarre
- Visite de nichoirs et de mangeoires-lac Lois
- Observation des grues du Canada-secteur à déterminer
- Voyage d'observation à la Pointe Pelée (Ontario)
- Voyage d'observation d'oies blanches au Cap Tourmante (près de Québec)

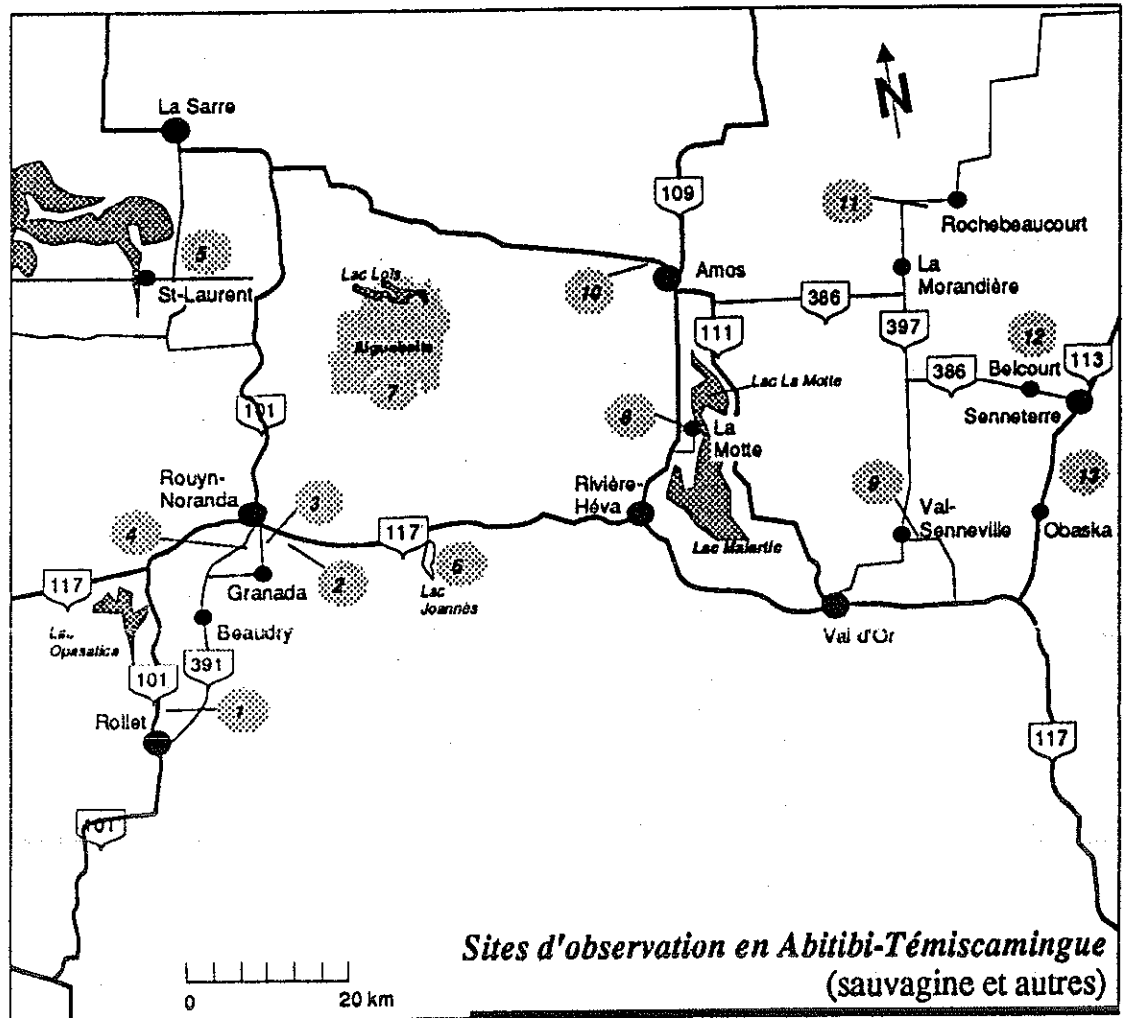
## *Pour plus d'informations*

Pour obtenir de plus amples informations concernant les activités de la Société du loisir ornithologique d'Abitibi, prière de contacter l'une ou l'autre des personnes responsables d'activités ou la présidente, Madame Brigitte Perron, au numéro de téléphone 764-9841.

# Sites d'observation

Dans la partie nord de l'Abitibi-Témiscamingue, quelques sites d'intérêt sont visités régulièrement par les ornithologues.

Voici la répartition de ces sites.



## Légende

- ① Étang Desandrouin - à 2 km de Rollet - sauvagine
- ② Marais Fiske-dernière *Théberge-Pontiac, Buick* - sauvagine et autres
- ③ Marais Stadacona-sur chemin Granada - sauvagine
- ④ Lac Pelletier - à 3 km au sud-ouest de R-N, sur chemin Beaudry - sauvagine
- ⑤ St-Laurent-entre le village et le lac Abitibi - sauvagine
- ⑥ Lac Joannès-près du Centre forestier - pinsons (bruants), fauvettes (parulines)
- ⑦ ~~Marais Fiske-dernière, Théberge-Pontiac, Buick~~ - sauvagine *Argueville*
- ⑧ La Motte-village et environs - sauvagine
- ⑨ Val-Senneville - grues du Canada
- ⑩ Lac Georges, près d'Amos - sauvagine
- ⑪ Rochebeaucourt-route 337, entre Lamorandière et Rochebeaucourt - bernaches
- ⑫ Belcourt-aux environs du village - bernaches
- ⑬ Entre Senneterre et Obaska - bernaches

*pinsons  
fauvettes*